

МИНОБРНАУКИ РОССИИ
Федеральное государственное бюджетное
образовательное учреждение высшего образования
«Челябинский государственный университет»
(ФГБОУ ВО «ЧелГУ»)

Костанайский филиал

Отдел оценки качества образования

Информация
о результатах анкетирования студентов первых курсов
Костанайского филиала ФГБОУ ВО «ЧелГУ» по их адаптации в вузе

Костанай, 2020

В целях реализации Плана работы учёного совета Костанайского филиала ФГБОУ ВО «ЧелГУ» на 2019-2020 учебный год, утверждённого решением учёного совета от 21.08.2019 г протокол №11, отделом оценки качества образования совместно с психологом было проведено анкетирование студентов первых курсов очной формы обучения.

Процесс социально-психологической адаптации первокурсников осуществлялся в учебной и внеучебной деятельности в ходе реализации программы «Адаптация первокурсников».

Цель программы – создание условий для успешной адаптации студентов первого курса.

Исходя из цели, были определены следующие задачи:

- создание благоприятного психологического климата в коллективе;
- развитие навыков эффективного межличностного взаимодействия;
- повышение уверенности в себе;
- формирование позитивной самооценки;
- развитие творческих способностей обучающихся.

Для социализации студентов в ВУЗе проводились:

- анкетирование (дважды),
- выездной адаптационный тренинг,
- ситуативные игры, тренинги на сплоченность, самоуверенность, направленные на адаптацию первокурсников.

21 и 22 сентября 2019 г. 140 первокурсников приняли участие в выездном адаптационном тренинге, в котором студенты проявляли себя, заводили новых друзей, преодолевали свои комплексы, проявляли сплоченность. В процессе межличностного взаимодействия были выявлены лидеры.

В октябре 2019 г. проведен онлайн-опрос (первичный) «Социально-психологическая адаптация» (К. Роджерса и Р. Даймонда), направленный на диагностику адаптации первокурсников к новым условиям, в нём участвовали 227 студентов, что составляет 74% от общего числа первокурсников (306 первокурсников на 10 сентября 2019 г.).

На основании полученных данных с октября по декабрь 2019 г. были проведены:

- тренинги на знакомство, целью которых являлось создание благоприятного психологического климата и выявление личностных качеств и навыков;
- тренинги личностного роста;
- игровые упражнения: «Строим башню», «Коллективный рисунок»;
- ситуативные игры, направленные на развитие групповой сплоченности, приобретение навыков построения взаимоотношений.

Ключевая проблема состояла в организации групп, низкой посещаемости. Тренинги проводились на кураторских часах совместно с кураторами.

После реализации программы «Адаптация первокурсников», в феврале 2020 г. проведено повторное анкетирование (контрольное), в котором участвовало 205 студентов, что составляет 71% от общего числа первокурсников (287 первокурсников на 01 февраля 2020 г.).

Данные представлены на рисунке 1.

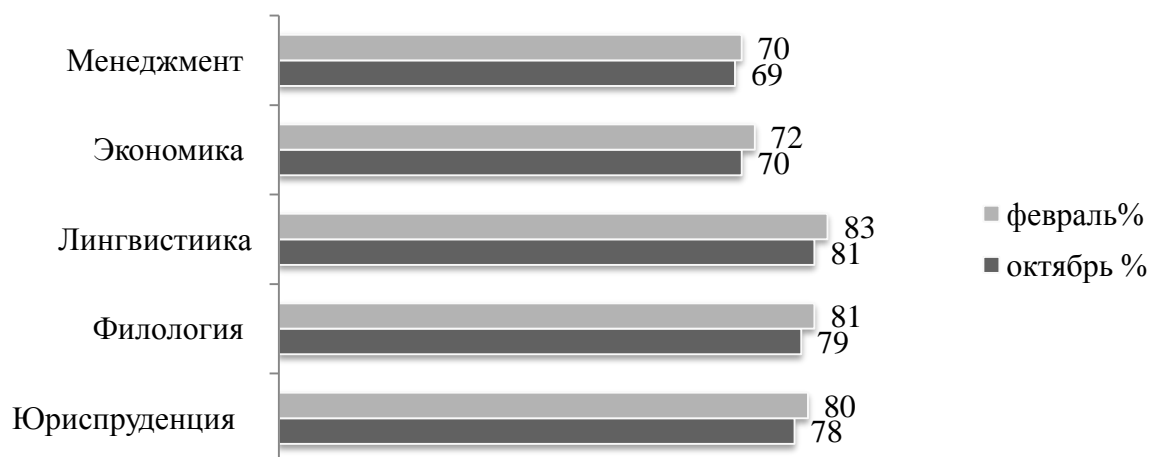


Рисунок 1 – Участие первокурсников в анкетировании

Опросник по социально-психологической адаптации состоял из 101 вопроса по 6 факторам: принятие себя, принятие других, эмоциональный комфорт, доминирование, ведомость, общая адаптация.

Социально-психологическая адаптация рассматривалась как:

- процесс организации социального взаимодействия, способствующего наиболее полной реализации личностного потенциала;
- процесс психологической включенности личности в системы социальных, профессиональных связей и отношений, в исполнение соответствующих ролевых функций.

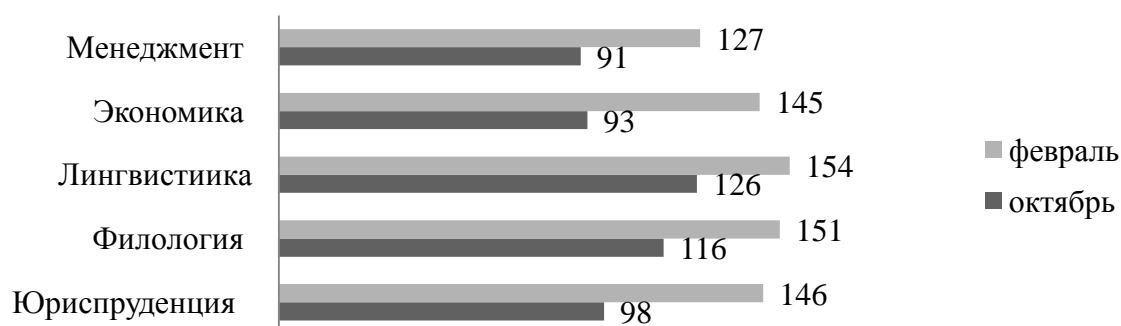


Рисунок 2 – Адаптивность (норма от 68 до 170)

По результатам проведенного в феврале контрольного анкетирования по шкале «адаптированности» – показатели повысились по сравнению с первичными данными:

- у юристов на 49%,
- у филологов на 30%,
- у лингвистов на 22%,
- у экономистов на 56%,
- у менеджеров на 40%.

Это свидетельствует о том, что студенты чувствуют себя в группе комфортно и доброжелательно (информация представлена на рисунке 2).

В анкете «Социально-психологическая адаптация» особое внимание уделяется шкале «Эмоциональный комфорт», которая отражает характер респондента и преобладающие у него эмоции (состояние уверенности, спокойствия, оптимизма, свободы от страха и тревоги, умения открыто выражать свои чувства).

Сопоставляя результаты первичного и контрольного анкетирования, мы наблюдаем рост адаптации среди первокурсников. Большинство студентов в филиале чувствуют себя свободно и комфортно, имеют доверительные и уважительные отношения с сокурсниками и преподавателями, как следствие – отсутствие необходимости в психологической поддержке.

По шкале «Эмоциональный комфорт», по сравнению с первичными данными, получены следующие результаты – повысились показатели эмоциональной комфортности: у юристов – на 41%, у филологов – на 37%, у лингвистов, экономистов и менеджмента – на 25%. Это говорит о том, что преобладают положительные эмоции, ощущение благополучия своей жизни (информация отражена на рисунке 3).

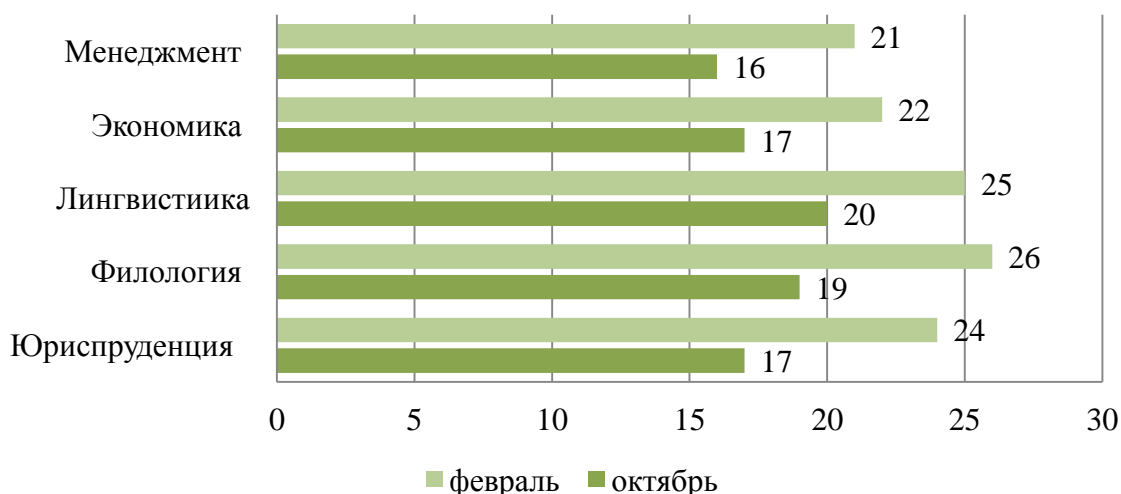


Рисунок 3 – Эмоциональный комфорт (норма от 14 до 35)

Большинство первокурсников в филиале чувствуют себя свободно и комфортно, имеют доверительные и уважительные отношения с сокурсниками и преподавателями, как следствие, отсутствие необходимости в психологической поддержке.

Таким образом, результаты анкетирования свидетельствуют о том, что адаптировались 86% первокурсников, остальные 14% испытывают трудности в адаптации. 36 первокурсников посетили психологические консультации.

Одним из важных показателей адаптации является успеваемость (отличники и неуспевающие). Данные за 1 семестр первокурсников по направлениям подготовки:

- Юриспруденция – отличников 6, неуспевающих 18;
- Филология – отличников 2, неуспевающих 5;
- Лингвистика – отличников 0, неуспевающих 6;
- Экономика – отличников 5, неуспевающих 6;
- Менеджмент – отличников 1, неуспевающих 15.

Таким образом, отличников среди первокурсников – 5%, а неуспевающих – 17% от общего числа первокурсников. Данные представлены на рисунке 4.

С неуспевающими студентами необходимо проводить индивидуальную работу куратору, выяснить причины и поспособствовать в их решении. Основной из причин незаинтересованности первокурсников в учебном процессе – неинтересная форма подачи лекционного материала (неиспользование мультимедийных современных технологий). Преподавателям необходимо принять во внимание данный факт.

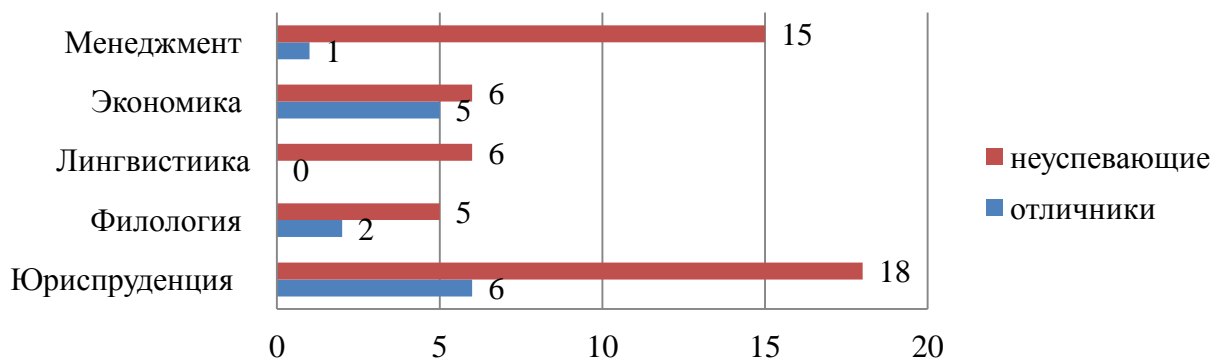


Рисунок 4 – Успеваемость первокурсников

Студенческое самоуправление представляет особую форму общественной деятельности студентов, направленную на решение важных вопросов жизнедеятельности студенческой молодёжи, как развитие её социальной активности. Система студенческого самоуправления в филиале способствует активному включению студентов в учебный и воспитательный процессы, позволяет им реализовать свой потенциал в различных направлениях деятельности, тем самым способствует преодолению барьеров в адаптации.

71 первокурсник – 26% студентов участвуют в центрах студенческого самоуправления (данные представлены на рисунке 5).

$\frac{1}{4}$ часть от общего числа первокурсников – удовлетворительный показатель задействованности студентов в внеучебном процессе.

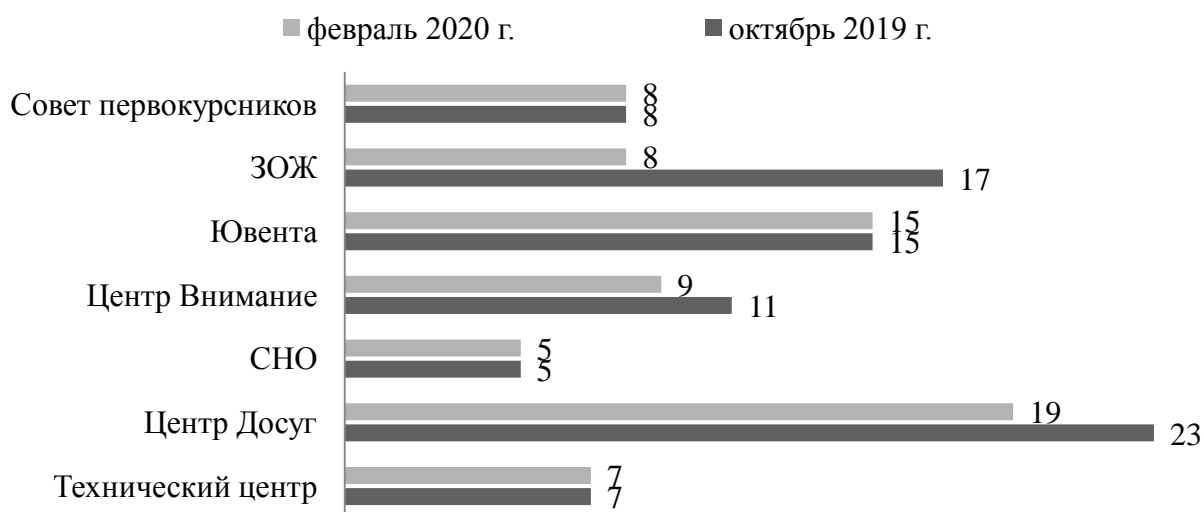


Рисунок 5 – Студенческое самоуправление

В филиале работают творческие коллективы, которые также играют важную роль в адаптации первокурсников. Заинтересованные студенты развивают свои таланты путем взаимодействия и коллективного сотрудничества между собой.

Вовлеченность студентов 1 курса во внеучебную деятельность, в творческие коллективы – 14% от общего числа первокурсников, 39 первокурсников (информация по студиям представлена на рисунке 6).



Рисунок 6 – Вовлеченность в творческие студии

Клубы по интересам также играют важную роль в адаптации первокурсников. Любознательные студенты желают познавать и развиваться всесторонне, в том числе и не в профильной деятельности. Вовлеченность первокурсников в клубы по интересам составляет 15,4% – 43 студента (данные представлены на рисунке 7).

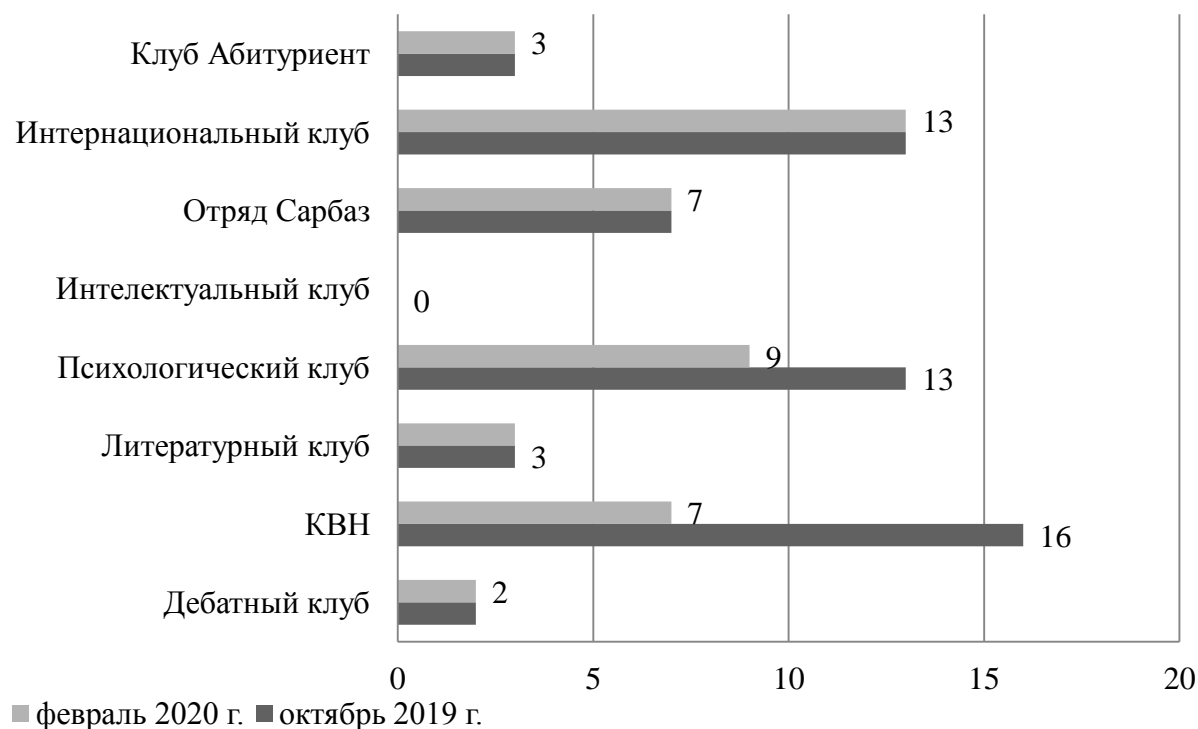


Рисунок 7 – Клубы по интересам

ЗОЖ – важный вид деятельности в студенческой жизни. Различные виды спортивных секций предложены в филиале обучающимся. В спортивных секциях участвуют 46 первокурсников, что составляет 16,5% обучающихся (данные представлены на рисунке 8).



Рисунок 8 – Участие студентов 1 курса в спортивных секциях

Многогранность адаптации связана социальной значимостью всех составляющих компонентов социальной среды. Многие первокурсники вовлечены в разные виды внеучебной деятельности филиала, что составляет 35% от общей численности 1 курса (данные представлены на рисунке 9). Активные первокурсники: Калашников А. (КЭ-101), Литвинова В. (КЭ-102), Сикирова Т. (КЮУ-104), Колганова А. (М-101) – совмещают учебную и внеучебную деятельность.

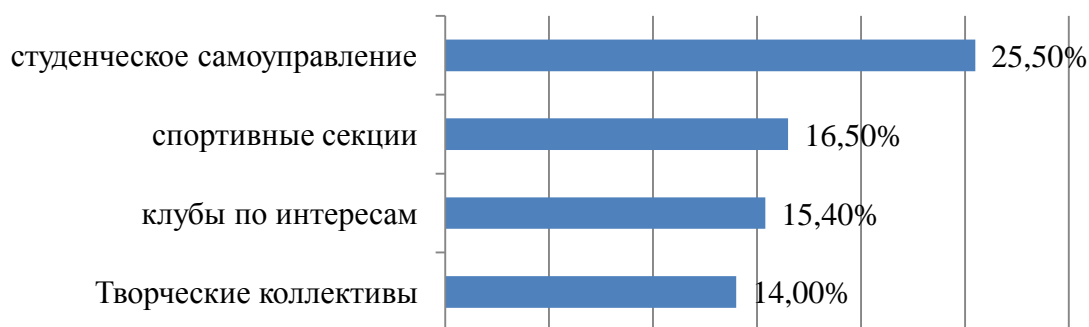


Рисунок 9 – Вовлеченность студентов во внеучебную деятельность филиала

Создание соответствующих условий для вовлечения первокурсников в учебный процесс, в новые виды учебной и внеучебной деятельности – залог успешной адаптации.

Итоги контрольного анкетирования показали, что по шкале «адаптированности» показатели, по сравнению с первичными данными, повысились – у будущих юристов на 49%, у филологов на 30%, у лингвистов на 22%, у экономистов на 56% и у менеджеров на 40%. Показатели адаптации свидетельствуют о том, что студенты чувствуют себя в группе комфортно и доброжелательно.

По шкале «Эмоциональный комфорт», которая отражает характер респондента, преобладающие в его жизни эмоции: состояние уверенности, спокойствия, удобства, когда он всем доволен, оптимистичен, открыто выражает свои чувства, свободен от страха и тревоги, показатель увеличился на 30%, что говорит о преобладании положительных эмоций ощущении благополучия своей жизни.

Показатели общей адаптации увелились на 39% по сравнению с первичными данными.

Таким образом, общие результаты анкетирования свидетельствуют о том, что успешно адаптировались 86% первокурсников. Остальные 14% испытывают трудности в

адаптации к студенческой жизни в филиале и с ними необходимо продолжить работу по адаптации (индивидуально).

Одной из важных составляющих успешной адаптации первокурсников является успеваемость первокурсников. С неуспевающими студентами куратору необходимо проводить индивидуальную работу, выяснять причины и содействовать в их решении. Преподавателям в учебном процессе использовать современные технологии подачи материала.

Показателем успешной адаптации студентов является активность и взаимодействие как в учебном процессе, так и во внеучебной деятельности. Он составляет 35% от общего числа 1 курса – это является хорошим показателем заинтересованности первокурсников.

Положительная динамика в адаптации возможна в том случае, когда ведется совместная слаженная работа всех подразделений филиала, учитывая индивидуальные особенности и личностные направленности каждого студента.

Психолог



А.А. Елеусизова-Ким

СОГЛАСОВАНО

Заместитель директора по учебной работе



Н.А. Нализко